

Til alle ProMed brukere

28.06.2010

ProMed 6.95 - Oppgradering

Merk: Hvis du ikke benytter takster, og allerede har oppgradert til ProMed versjon 6.9, trenger du ikke å oppgradere til versjon 6.95.

For ProMed i nettverk, kontakt Systemansvarlig / dataansvarlig (se også info. vedlegg 2B).

For ProMed på terminalserver, kontakt Systemansvarlig / dataansvarlig (se info. vedlegg 2D).

Hvis du har en enkeltstående installasjon/ bruker på din maskin, eller er systemansvarlige i ditt nettverk, gjør følgende:

- Sett inn ProMed CD'en. CD'en kjøres automatisk, og et menybilde kommer opp.
- Fjern dette bildet ved å klikke på krysset øverst til høyre.
- Start ProMed, og velg Verktøy, Vedlikehold, "Hent oppgradering" i menyen.

Hvis du har problemer med prosedyren over, se vedlegg 2B, som inneholder prosedyrer for alternativ installasjon. Vedlegg 2 inneholder også annen nyttig informasjon om din installasjon.

Endringer fra versjon 6.9 er beskrevet i vedlegg 1.

Detaljert beskrivelse av alle endringer finner du i Hjelp på skjermen som du får opp ved å klikke "**Hjelp og Endring i denne versjonen**" i menyen i ProMed. Hvis du lurer på noe, **trykk F1 på tastaturet** i bildet du har spørsmål til, og du burde få den informasjonen du trenger.

Etter installasjonen, sjekk at alt er på plass. **Husk sikkerhetskopiering!**

Hvis du har spørsmål eller problemer, vennligst send en e-post til hjelp@pvf.no, eller ring ProMed kundestøtte. Husk å oppgi ditt kundestøttenummer! Hjelp til oppgradering uten kundestøtteavtale koster kr 450,-.

For å hjelpe alle med å forstå både de nye og gamle funksjonene har vi inkludert et filmarkiv på CD'en. Klikk ProMed filmarkiv på CD i installasjonsbildet som kommer opp når du setter inn CD'en. Du finner også filmarkivet på våre Web-sider, www.pvf.no/video med instruksjons- og opplærings-videoer. Nye videoer blir lagt ut på web etter hvert som de lages. For å få utnyttelse av disse filmene bør du ha høyttalere koblet til din datamaskin.

Vi ønsker dere alle en god sommer!

Vennlig hilsen

Programvareforlaget AS

Vedlegg 1

Endringer fra versjon 6.9:

For alle med refusjonsrett:

- Nye takster, gjeldende fra 1. juli 2010, er lagt inn.

Elektronisk meldingshåndtering / EDI:

- Ny knapp i bildet for "Eksterne meldinger", valg Innboks, <Til venteliste>.

Vedlegg 2

A. Viktig:

1. Antivirusprogram som er i gang hele tiden forsinker ofte ProMed og må konfigureres korrekt for å unngå hastighetsproblemer. Anbefaler Symantec's Norton Antivirus satt opp, slik at den kontrollerer eksterne medier og ved åpne nettverk har oppdateringer av virus definisjoner om natten.
Korrekt oppsett for Norton Antivirus er (engelsk versjon i parentes):
 - Options (Alternativer)
 - Autoprotect: SmartScan skal IKKE velges.
 - Manuelt søk (Manual scan), Utelatelser (Exclusions):
Klikk <Ny> (<New>), skriv inn *.dbf og klikk <OK>
Gjør det samme for *.cdx, *.fpt, *.frt og *.frx.
2. Vi anbefaler på det sterkeste at det kjøres en Defragmentering av disken med ProMed data minst en gang pr. kvartal.
Dette gjøres normalt ved å klikke følgende sekvens (gjelder i alle fall nye versjoner av Windows):
Start, Programmer, Tilbehør, Systemverktøy, Defragmentering. Marker disk C: og klikk <Defragmenter>.

B. Installasjon eller oppgradering (for terminalserver, se også punkt D):

Du har nå mottatt en installasjons-CD. Kast ALLE gamle installasjons-CD'er.

- Pass på at ProMed er avsluttet før installasjon foretas.

Instruksjon om installasjon kan du få i filmarkiv på CD'en. Klikk **"ProMed filmarkiv"** på CD i bildet som kommer opp når du setter inn CD'en. Hvis du har tilgang til Internett, benytt filmarkivet på våre Web-sider, www.pvf.no/video.

VIKTIG: Hvis du får en oppfordring til å starte PC'en på nytt etter installasjon, klikk <Avbryt>.

For oppgradering:

- Sett inn ProMed CD'en. CD'en kjøres automatisk, og et menybilde kommer opp.
- Fjern dette bildet ved å klikke på krysset øverst til høyre.
- Start ProMed, og velg Verktøy, Vedlikehold, "Hent oppgradering" i menyen.

Alternativt:

For eller oppgradering uten nettverk:

Legg inn CD'en og vent på installasjonsbildet. Klikk på "Installer ProMed" og følg veiledningen. Innstaller i.h.t. vanlig installasjonsprosedyre (se egen video eller brukerveiledning på papir eller elektronisk utgave, menyvalg "Vis ProMed papirdokumentasjon" på CD'en).

For eller oppgradering i nettverk:

1. Start med å installere ProMed på den raskeste PC'en i nettverket (normalt server).
2. Legg inn CD'en, og vent på installasjonsbildet. Klikk på "Installer ProMed" og følg veiledningen.
3. Start ProMed. Ved oppstart vil du nå få beskjed om at ny versjon må installeres.
4. Installer på vanlig måte (normalt ved å trykke Enter på tastaturet 4 eller 5 ganger).
5. ProMed vil først se til at alle har avsluttet ProMed. Hvis ProMed ikke greier å sparke ut alle på denne måten, vil du få hjelp tilsvarende punkt D. på neste side. Vent til oppgraderingen er ferdig. I enkelte tilfeller kan det komme noen meldinger på veien og oppgraderingen vil stoppe opp og vente på et klikk fra deg.
6. For oppgradering, legg inn CD'en, klikk "Utforsk CD" og kopier mappe Setup til ProMed datamappe. Alternativt, eller for installasjon, utfør punkt 2. på alle PC'er hvor ProMed benyttes.

C. Hvis du ikke greier å sparke ut alle andre:

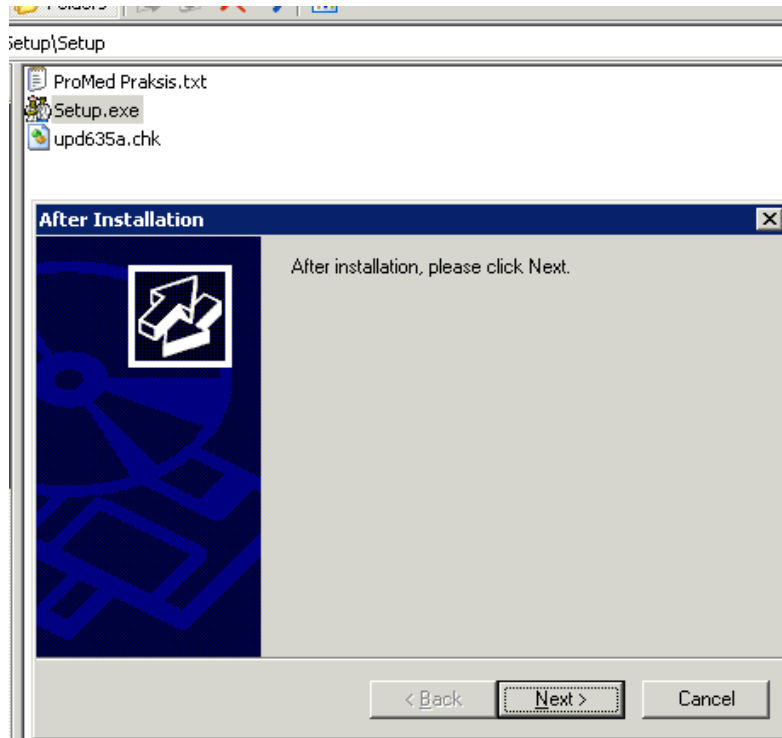
1. Sjekk alle arbeidsstasjoner, og se til at alle er ute av ProMed.
2. Hvis det fortsatt er noen inne, vis åpne filer på serveren (du må fysisk gå til serveren for denne operasjonen). Dette gjøres på litt forskjellig måte for de forskjellige Windows versjoner. I Windows XP er det *Start, Innstillinger, Kontrollpanel, Administrative verktøy, Datamaskinbehandling, Delte mapper, Åpne filer*. Her vil du finne åpne ProMed-filer som du må lukke. Ofte kan man velge å lukke alle åpne filer.
3. Hvis du fortsatt har problemer, start serveren på nytt.

D. Installasjon eller oppgradering på terminalserver:

Ved oppgradering installeres ProMed på programmappen av administrator.

Oppgraderingen MÅ startes *direkte* fra Setup.exe. Da vil det åpnes en ekstra installasjonsveiviser, som vist under, som ser til at registrerte komponenter blir tilgjengelige for alle.

Etter installasjonen er ferdig, klikk <Next> og <Finish>



Merk: Hvis bildet over ikke vises ved installasjon, kan det tyde på at serveren ikke går inn i *install-modus*.

En del versjoner av Windows server går inn i install-modus automatisk, mens andre ikke gjør det.

Da må serveren settes i install-modus før installasjon, slik at runtimefilene blir tilgjengelig for alle.

Dette gjøres med følgende kommando i CMD vindu:

`change user /install`

For videre informasjon om ProMed på terminalserver:

<http://pvf.no.119.bysant.no/files/Downloads/Terminalserver21.pdf>