

Brukermanual

for

installasjon av

 **ProMed[®]**

på

Terminalserver

Versjon 2.2

18.01.2011

I. Installasjon

1. Installerer i.h.t. standard installasjonsmanual (hvis du ikke har denne manualen, kan den lastes ned fra www.pvf.no, Nedlasting, ProMed Nettverksmanual). Hvis du ønsker å være sikker på å installere siste versjon, last ned fra www.pvf.no, Nedlasting. **Merk:** Pass på å installere i.h.t. prosedyren nevnt i del II på neste side.
2. Program bør installeres på terminalserveren, gjerne c:\promed, som standard, og data på filserveren. Program kan også installeres på filserver, på en annen mappe enn data, men dette gir erfaringsmessig lavere hastighet. ProMed må uansett alltid installeres på terminalserveren for å få kopiert inn runtimebibliotekene. Datamappen må ha navn med 8 tegn, f.eks. D:\felles\promed, og ikke f.eks. D:\felles\ProMedData. Årsaken til dette er en svakhet i Windows i.f.m. kjøring av batch filer i.f.m. automatisk sikkerhetskopiering. Hvis ikke terminalserver og filserver er samme PC, tilkobl D:\felles på filserver til P:\ på terminalserveren.
3. Lage en fil med navn ASP.txt på programmappen. Denne filen er nødvendig for å stille inn ProMed for bruk i et terminalservermiljø. ASP.txt trenger ikke inneholde noe, og kan gjerne være tom.
4. Det anbefales at hver PC som skal logge seg inn har egen profil. Dette er fordi forskjellige PC'er kan ha ulike skrivere tilknyttet, noe som ikke håndteres i ProMed, da ikke standardskriver alltid benyttes.
5. Alle profilers Skrivebord (Desktop) må ha et ProMed ikon som peker mot programmappen, f.eks. c:\promed på terminalserveren.
6. ProMed benytter filen ProMed.ini. Denne filen lagres i mappen Windows under peker for miljøvariabel "USERPROFILE", normalt klientens profil. Om ønskelig kan .ini-filen lagres i mappen Windows under peker for miljøvariabel "HOMESHARE". Da må filen HomeShare.txt lages på programmappen (som for ASP.txt beskrevet i punkt 2. over).
7. Alle klienter må ha en mappe for "personlig" temp område.
8. Alle klienter må ha alle rettigheter på egen profil og datamappen.
9. Terminalserveren
For Citrix klient: Mappes normalt opp med Terminalserverens C:\ som C:\ og lokal C:\ som f.eks. V:\
For Microsoft Terminalserver klient: Lokal C:\ mappes normalt opp som \\tsclient\c
10. Ved første oppstart fra en klient vil klientens ProMed.ini bli generert på Windows mappen under klientens profil. Det kommer også et spørsmål hvor lokal disk er, og her velges f.eks. V:\ hvis satt opp som i punkt 7. ProMed.ini vil inneholde følgende linjer:
[Stier]
ProMedSti=C:\promed\
LokalDisk=V:\ (For Microsoft Terminalserver klient: LokalDisk=\\tsclient\c)

For å få tilgang til dataene må ProMed.ini endres av administrator slik at f.eks.
ProMedSti=p:\promed\

Hvis terminalserver og filserver er samme PC blir det typisk:
ProMedSti=D:\felles\promed\

ProMed.ini kan evt. kopieres til alle profiler manuelt.
Merk: Hvis flere enn en ProMed installasjon skal kjøres fra samme terminalserver, f.eks. ProMed Praksis og ProMed Kommunal, lage en tekstfil i de ulike programmappene, f.eks. ProMedPx.ini i c:\promed og ProMedKo.ini i c:\promedko. På denne måten kan samme brukere starte begge installasjoner.
11. Noen velger å ikke mappe opp den lokale disken. I så tilfelle må " LokalDisk=" i ProMed.ini settes opp til en mappe som klienten har tilgang til, f.eks. roten på sin profil eller privat mappe på filserveren.
12. Noen ganger kan det være problemer med at enkelte filer ikke er registrert korrekt. Dette kan løses ved å kopiere følgende filer fra mappe system32 under Windows mappe (normalt C:\WINDOWS\system32) til ProMed programmappen, f.eks. d:\felles\promedts:
msvcr70.dll, msvrt.dll, mscomct2.ocx, mscomm32.ocx, richtx32.ocx og mscomctl.ocx
Hvis melding "Cannot locate Microsoft Visual FoxPro support library" vises, kopier også inn
foxxhlp9.exe, foxxhlp9.dll, vfp9r.dll, vfp9renu.dll og vfp9t.dll
Runtime filer kan evt. lastes ned fra http://95.130.221.199/prog/Vfp9_runtime.exe, og pakkes ut i programmappen (f.eks. d:\felles\promedts).
I ProMed programmappe finnes filen Regsvr32Lokal.bat. Kjør denne for klientene, evt. som Administrator, logget inn på samme måte som klient.

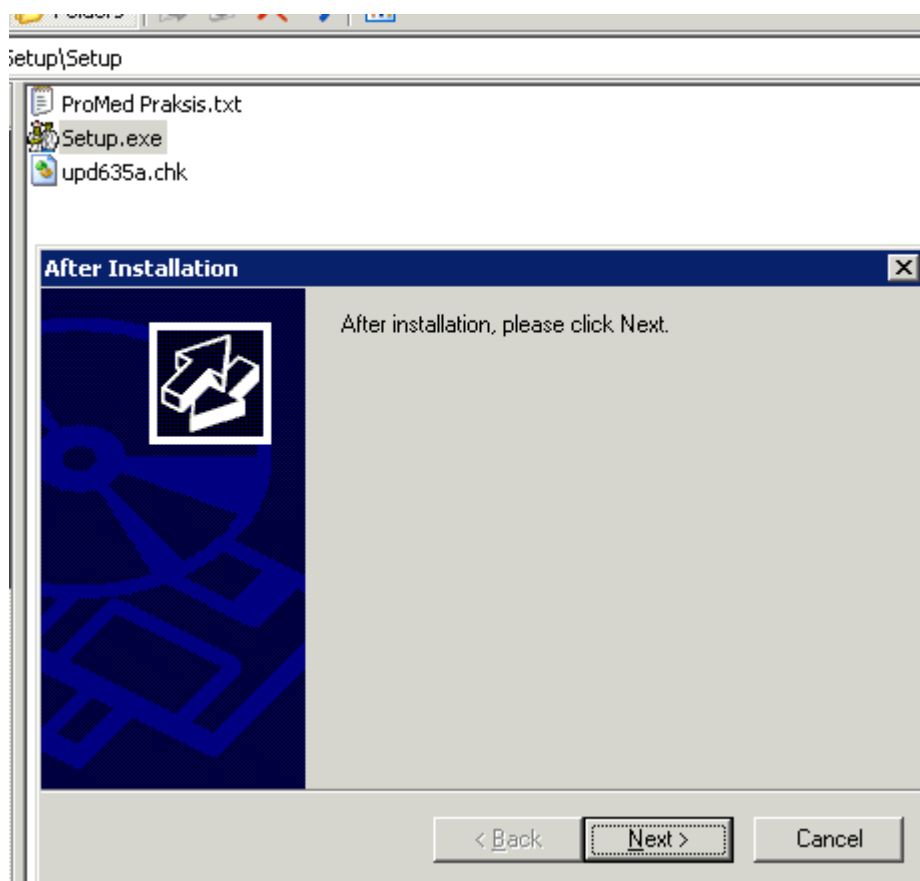
II. Oppgradering

Viktig:

Ved oppgradering installeres ProMed på programmappen av administrator og oppgradering foretas på vanlig måte.

Oppgraderingen MÅ startes direkte fra Setup.exe. Da vil det åpnes en ekstra installasjonsveiviser, som vist under, som ser til at registrerte komponenter blir tilgjengelige for alle.

Etter installasjonen er ferdig, klikk <Next> og <Finish>



Merk: Hvis bildet over ikke vises ved installasjon, kan det tyde på at serveren ikke går inn i *install-modus*.

En del versjoner av Windows server går inn i install-modus automatisk, mens andre ikke gjør det. Da må serveren settes i install-modus før installasjon, slik at runtimefilene blir tilgjengelig for alle. Dette gjøres med følgende kommando i CMD vindu:
change user /install

III. Drift

ProMed startes og benyttes på vanlig måte.

Det bør vurderes å starte terminalserveren(e) på nytt hver natt for å minimalisere fragmentering av primærminnet.